



Deník

*začínajícího
včeláře*

Obsah

VÝBĚR VHODNÉHO STANOVIŠTĚ	4
ZÁKLADNÍ VČELAŘSKÉ POMŮCKY	4
Pro práci se včelami	4
Pro sebe budeš potřebovat:	4
Další pomůcky:	4
POVINNÁ LEGISLATIVA.....	5
SOUČÁSTI ÚLU A JEHO FUNKCE	5
VČELÍ DÍLO	5
Plást	5
Souš	6
ZÁSADY MANIPULACE SE VČELSTVY.....	6
Správná volba času.....	6
Správná práce včelaře	6
SPRÁVNÁ MANIPULACE SE VČELSTVY.....	7
TYPY PROHLÍDEK.....	7
První jarní prolet	7
Jarní prohlídka	7
Podzimní prohlídka	8
Mimořádná prohlídka	8
VČELAŘSKÝ ROK	8
VÝVOJOVÁ STADIA VČELY MEDONOSNÉ.....	10
Matka.....	10
Dělnice	10

Trubec.....	10
ZNAČENÍ MATEK	11
ROJENÍ VČELSTEV	11
Možné příčiny	11
Co s rojem	11
ÚPRAVA ZIMNÍHO SEDISKA, OŠETŘENÍ <i>VARROÁZY</i>.....	11
DOPLNĚNÍ ZÁSOb NA ZIMU	12
PODZIMNÍ OŠETŘENÍ VČELSTEV (TLUMENÍ <i>VARROÁZY</i>).....	12
ČTENÍ STAVU VČELSTEV Z PODLOŽKY	13
DEZINFEKCE A ÚDRŽBA ÚLŮ	13
Deník.....	14
Poměry dodávaných zásob 3:2	15
Výkaz dodávaných zásob.....	16
Výkaz odebraných plástů	17
Spad při podzimním ošetření	18
Záznam z podločky	19
Úlový deník	21
Kontakty a autor	31

Výběr vhodného stanoviště

- Zjisti zavčelení krajiny v dané lokalitě
- Posud' včelí pastvu lokality
- Zjisti vodní zdroj v blízkosti plánovaného umístění včelstev, popřípadě naplánuj místo pro napáječku tak aby nebyla v letové dráze včel.
- Vyvaruj se umístění úlů na silně vlhkých místech (mokřady, velké vodní plochy, atd.)
- Posud' dostupnost stanoviště.
- Úly umísti jihovýchodním směrem.
- Dbej na zastínění úlů, aby nedocházelo k přehřívání přímým slunečním svitem v poledních a odpoledních hodinách.
- Chraň úly před větrem (závětrí).
- Ujisti se, zda nebudou včely obtěžovat tvého suseda.
- Označ stanoviště výstražnou tabulkou (pozor včely, nepovolaným vstup zakázán).

Základní včelařské pomůcky

Pro práci se včelami

- Kuřák nebo mlhovka pro mírnění včel.
- Rozpěrák na to abys od sebe oddělil nástavky a uvolnil jednotlivé plásty při prohlídkách včelstev.
- Rojáček na odkládání plástů při prohlídkách.
- Smetáček na ometání včel.

Pro sebe budeš potřebovat:

- Klobouk s ochrannou sítkou nebo kuklu
- Rukavice z kozinky
- Dlouhé kalhoty
- Vhodné boty.

Další pomůcky:

- Výchytka nebo poklopka na vychycení nebo zafixování matky při prohlídce, abys matku někde nepřimáčkla.
- Převážný box nebo nástavek na odebrání medných plástů.
- Odvíčkovací stůl.
- Odvíčkovací vidličku na odstranění víček z buněk plných medu.
- Medomet a nádoby na med.
- Cedník na hrubé nečistoty v medu při vytáčení, popřípadě uhelonové síto na jemné nečistoty.

Povinná legislativa

- Podej si žádost o přijetí do základní organizace v daném místě stanoviště včelstev (nemusíš).
- Nahlas umístění včelstev (stanoviště + počet včelstev) na ČMSCH, a.s. a to buď poštou na adresu ČMSCH a.s. nebo e-mailem: uevčely@cmsch.cz, nebo prostřednictvím web formuláře <http://eagri.cz/HlaseniVcely>.
- Budeš potřebovat: adresu, rodné číslo, telefonní číslo, e-mail, registrační číslo stanoviště, číselný kód katastrálního území, parcelní číslo, typ parcely (tyto údaje najdeš na mapových podkladech i-katastru), název stanoviště (určíš si sám), a počet včelstev.

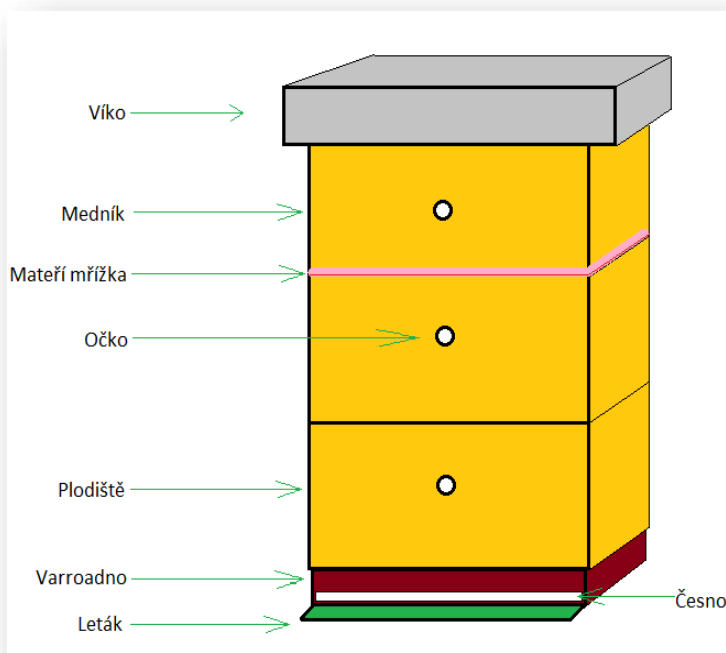
Součásti úlu a jeho funkce

- Varroadno: dno úlu, které je zasíťované a má drážku pro vkládání monitorovacích podložek na kterých sledujeme spad roztoče *Varroa destructor*
- Leták: slouží včelám jako vzletová a přistávací plocha
- Česno: vchod do úlu, v zimním období se vkládá česnová vložka, která brání vniknutí hlodavcům
- Plodiště: většinou první a druhý nástavek, v němž se nachází včelí plod
- Očko: slouží včelám ke vstupu do úlu, dá se úplně uzavřít, zmenšit nebo nechat uzavřené s ventilací.
- Mateří mřížka: pomůcka bránící matce vstup a kladení v medníkovém nástavku.
- Víko: střecha úlu, pod víkem se ještě nachází strůpková folie, v zimě uteplivka.

Včelí dílo

Plást

- **Plást zásobní:** jsou v něm uloženy glycidové (medné) a pylové zásoby. Tyto plásty můžeme uskladňovat



k dalšímu použití.

- **Plást plodový:** obsahuje včelí plod od vajíček, larviček, po zavíčkovaný plod a dělíme je na dělničí a trubčí.

Souš

- **Panenská souš:** prázdné voskové včelí dílo, které nebylo nikdy zakladeno. Tyto souše můžeme uskladňovat k dalšímu použití.
- **Žemlová souš:** prázdné voskové včelí dílo, které bylo jednou či vícekrát zakladeno a je stále průsvitné. Tyto souše můžeme uskladňovat k dalšímu použití.
- **Tmavá souš:** prázdné voskové včelí dílo, které bylo vícekrát zakladeno a již není průsvitné. Toto dílo vyřazujeme a zpracujeme na vosk ve slunečním tavidle nebo vařáku. Dbáme tím na obnovu díla, kdy bychom měli 1/3 díla v úle obnovit každou sezonu.

Zásady manipulace se včelstvy

Správná volba času

- **Podle počasí:** Sleduj předpověď počasí, před bouřkou bývají včely podrážděné. Prohlídku prováděj v ranních a dopoledních hodinách s ohledem na teplotu a to bezpečně nad 10 °C.
- **S ohledem na snůšku** – Čím více je medník naplněn, tím více jsou včely nerudné. Medobraní prováděj brzy ráno, dokud včely nepřináší novou sladinu do úlu. Pracuj rychle a promyšleně, předejdeš tím možné loupeži, především v podletí.
- **Podle míry podráždění** – Pokud jsou včely podrážděné a bodavé, zkrat prohlídku, nebo ji odlož na druhý den. Při opakování podráždění popřemýšlej nebo se porad' o vhodnosti výměny matky.

Správná práce včelaře

- Používej vhodné ochranné pomůcky.
- Před prací ve včelstvech nepij alkoholické nápoje a nepoužívej parfém nebo deodorant a nepoužívej vypraný ochranný oblek v přípravcích s výraznou vůní, to vše včely dráždí.
- Měj promyšleny všechny úkony a připraveny pomůcky, zkrátíš tím dobu prohlídky.
- Nestav se včelám do dráhy letu před česny.
- Po otevření úlu včely mírni lehkým zadýmením, studeným kouřem z kuřáku, nebo mlhou z mlhovky.
- Pracuj promyšleně, klidně bez prudkých pohybů, při větším podráždění včel odlož prohlídku na druhý den, při opakovaném podráždění zvaž výměnu matky.

Správná manipulace se včelstvy

- Před vytahováním plástů je uvolni rozpěrákem.
- Jednotlivé plásty vytahuj pomalým, plynulým pohybem.
- Při vytahování a vkládání dávej pozor na mačkání včel.
- Plást drž za ouška ve svislé poloze a otáčej ho kolem horní loučky, zabráníš tím odkapávání sladiny z buněk.
- Plásty prohlížej nad úlem, pokud to jde, se slunkem v zádech.
- Plásty odkládej do připraveného držáku, rojáku, nebo bedýnky, můžeš použít i volný nástavek.
- Při práci s nástavky je nejprve rozepři rozpěrákem až pak je zvedej, dávej přitom pozor na prostavěné rámy.

Typy prohlídek

První jarní prolet

Kontrola jen pozorováním chování včel na česně a proletech na vyprázdnění výkalového vaku.

- **Dobry stav včelstva:** hromadny prolet ve velkých skupinách, po vyprášení se vrací zpět do úlu.
- **Slabé včelstvo:** prolet jen jednotlivých včel.
- **Osiřelé včelstvo:** kroužení kolem úlu, zmatený pohyb na česně a stěnách úlu.
- **Hladové včelstvo:** malátnost včel na česně.
- **Včelstvo bez proletu:** neznamená hned problém, přilož ucho k úlu a klepni na něj, pokud včely odpoví silným zahučením, je vše v pořádku.

Jarní prohlídka

Proveď nejdříve v době, kdy se týden pohybují teploty nad 10°C

- **Stav zásob:** minimum je 5kg = 20 dm² oboustranně zavíčkováných zásob, pokud je přítomno méně, ihned dodej zásobní plást, pokud nemáš, polož placku medocukrového těsta na horní loučky, v tomto případě je dobré dodat vodu, nebo zajistit včelám přístup k vodě.
- **Matka:** přítomnost matky, kontrola kladení bez mezerovitosti plodu, jinak nutná brzká výměna matky. Pokud matka není a není přítomen ani plod ve fázi vajíček a larviček, proveď plodovou zkoušku vložením plodového plástu z jiného úlu s vajíčky a larvičkami. Pokud včelstvo narazí matečnický je včelstvo bezmatečné a je nutné ho spojit s jiným, nebo dodat matku.
- **Síla včelstva:** jeden plně obsednutý plást 39/24 = 1500-2000 včel. Zdárně vyzimované včelstvo = 1,5 kg včel = 7-8 plně obsednutých plástů. Slabší včelstva na 4 až 5 plástech spoj s oddělkem nebo s jiným včelstvem.

- **Zdravotní stav včelstev:** normální pohyb včel bez malátných projevů, dobře zakladené plásty bez mezerovitosti plodu, nenakáleno v úle, bez mrtvolek na dně úlu.

Podzimní prohlídka

Kontrola stavu dodaných zásob a síly včelstva.

- **Síla včelstva:** minimální počet obsednutých uliček včelami je sedm.
- **Stav zásob:** zimování na jednom nástavku 12-15 kg (5-6 plástů), na dvou nástavcích 15-20 kg (6-8plástů) plně zavíčkovanych zásob. Pokud je méně tak ihned doplň, nejpozději však do 15 září

Mimořádná prohlídka

- **Dle potřeby včelaře.** Kontrola zdravotního stavu, stav zásob, přítomnost matky a její kvalita, protirojové opatření jako třeba tvorba oddělků, chov matek a podobně.

Včelařský rok

Včelařský rok nekoresponduje s rokem kalendářním. Jednotlivé fáze tohoto roku jsou závislé na průběhu počasí a jsou charakterizovány rozkvětem vŭdčích rostlin. Samozřejmě je nutné brát v potaz nadmořskou výšku s ohledem jiné doby květu, např. třešně ptačí v nadmořské výšce 200m. n. m. a ve výšce 500m. n. m. Zjednodušeně řečeno, s každým rozkvětem vŭdčích rostlin v daném období na daném místě je navázáno ve včelařském kalendáři na stav a chování včelstev, jejich potřeb a daných zásahů včelaře.

<p>Podletí Od srpna – 3. dekáda září <i>Žitné žně, oříšky lípa</i></p>	<p>Včely: pokles snůšky, možnost medovice, vylehávání včel na česně, tmelí úl, slídění, loupeže, vyhánění trubců, matka snižuje kladení, přesun zásob nahoru.</p> <p>Včelař: okamžitě poslední medobraní(ponechat min. 5 kg), nedostavěné nebo tmavé souše vyřadit, odstranění trubčiny, vystrojít sedisko žemlovými soušemi, provést prohlídku – matka - 1.5kg včel (7-8 plně obsednutých plástů)- plod (40dm) – pyl (5-6dm), spojit slabá včelstva, zakrmit (15-20kg), kontrola spadu roztočů, tlumení varroa (formidol, gabon, atd.).</p>
<p>Podzim Od 23.9 – slunovrat 22.12 <i>Ocŭn, břečťan</i> <i>(malá nabídka pylu i nektaru)</i></p>	<p>Včely: staré a letní se oddělují od včelstva, tvoří hrozen v podmetu, matka končí plodování, při chladnech zkouší zimní chomáč, rozmístování zimních zásob v horním nástavku</p> <p>Včelař: kontrola netěsností, utepení, vklad podložek, pro kontrolu pohybu včel na plástech a kontrola spadu při léčení, třídění souší a zpracování na vosk, dezinfekce úlů, uskladnění souší + ošetření proti zavíječi, kontrola včelstev jen přes folii a česno, slabá včelstva lze ještě spojit s oběma matkami, včelstva nerušit, léčba varroa (2x varidol fumigací a 1x aerosol ml aer)</p>

<p>Zima zimní slunovrat 22.12 – 3. dekáda února Bez jakékoliv snůšky</p>	<p>Včely: Vytvářejí zimní chomáč chránící matku, rotace v chomáči ze středu napovrch, ke konci období matka příprava na plodování, teploty nad 11 °C = prolety-vyprášení. Včelař: zajišťuje klidné, nerušené zimování, utepení víka, zabezpečení proti hlodavcům, ochrana proti chladu-větru, ometá sníh z česů, kontrola podložek + odběr měli na vyšetření spadu varroa, údržba pomůcek a zařízení, hodnocení, plánování, studium.</p>
<p>Předjaří Od 3 dekády února – půl dubna Olše lepkavá (první zdroje pylu, líska, vrba jíva)</p>	<p>Včely: teploty nad 10°C = prolety-vyprášení a první pylová snůška max. do 0,5km od úlu, vytváří prostor pro kladení, matka zvýšení kladení, nosí vodu a pyl, nektaru je pomálu využívají zásoby, staré a upracované zimní včely se vytrácejí Včelař: zajištění vody, včelstva nerušit jen pozorovat (prolety, nošení pylu, loupež), kontrola zvuků, při pochybnostech kontrola zásob min. 5kg-přítomnost matky nebo plodu (plodová zkouška), slabá spojit oddělkem, noseomatická ošetřit (formidol), popř. doplnit pyl. a gly. zásoby, týden trvající teploty okolo 12°C= jarní prohlídka, v případě potřeby nátěr plodu (ml aer) + fumigace (varidol).</p>
<p>Jaro Od půl dubna - počátek června Třešeň ptačí</p>	<p>Včely: nejdůležitější období v roce včelstva, zaplňují úl čerstvým nektarem a pylem, včelstvo roste do maximální síly 50-60tis. včel , do půl května vymizí zimní včely, potřeba prostoru pro stavbu a ukládání zásob, silný stavební pud, mladé včely 12-18 denní tvorba vosk. šupin, matka klade 2-2,5 tis. vajíček denně, produkce trubců= teplo pro plod, silná včelstva produkují silné roje. Včelař: zajištění vody s minerály blízko úlů, rozšiřování plodištní plochy, přibližovat ke zdrojům snůšky, využívá stavební pud pro obnovu díla, podle snůšky nastavuje medníky, v období bez snůšky udržuje včelstva v rozvoji, řídí a omezuje rozmnožovací pud (oddělky), předchází rojení (rozšiřování, prostor na kladení), nesmí dojít k nepoměru zavíčkovaného a otevřeného plodu, nesmí se přehřívat.</p>
<p>Léto Od 1. dekády června - do 1. dekády srpna Časné léto - akát Pozdní léto – lípa malolistá</p>	<p>Včela: vrchol rozvoje a reprodukce, začátkem období konec rojů, roje i oddělky snaha dosáhnout velikosti standardního včelstva, produkce vosku pro stavbu, přínos vody, nektaru, pylu, někdy medovice, až 2/3 včel venku za snůškou, 1 včela až 5 h letu, matka za vrcholem kladení, koncem období zimní generace včel. Včelař: medobraní, dle snůšky medníky vrací zpět, kočování k silným zdrojům, využívá stav.pud, vrchol činnosti chovu matek, práce s roji a oddělky.</p>

Vývojová stadia včely medonosné

Matka

- **Z oplozeného vajíčka:** 1-3 den vajíčko / 4-8 den stočená larva / 8 den dělnice víčkují buňku (matečník) / 9-10 den vzpřímená larva / 11-16 den předkukla - kukla / 16 den líhnutí. / 17-20 den dospívání / 21-23 den orientační prolety a páření / 24-26 den počátek kladení. Klade 1500-2000 vajíček denně, vylučuje mateří feromon, který tmelí včelstvo. Dožívá se 3-4 let.

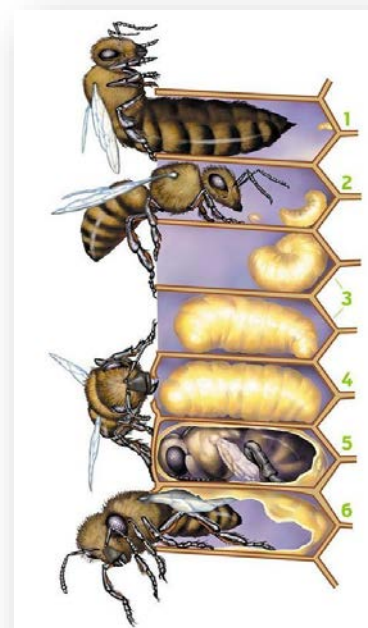
Dělnice

- **Z oplozeného vajíčka:** 1-3 den vajíčko / 4-10 stočená larva, vzpřímená larva / 10 den dělnice víčkují buňky / 11-20 předkukla – kukla / 21 den líhnutí. Dalších 20 dní než opustí úl a stane se z ní létavka, která přináší do úlu nektar, pyl, vodu a propolis, zastává v úle funkce viz tabulka níže. Od položení vajíčka po dobu než se stane včela létavkou, uplyne 40 dní. Dožívá se 6-8 týdnů, zimní generace se dožívá 7-9 měsíců, díky většímu tukovému tělísku.

Trubec

- **Z neoplozeného vajíčka:** 1-3 den vajíčko / 4-11 den stočená larva, vzpřímená larva / 11 den dělnice víčkují buňky / 12-23 den předkukla – kukla / 24 den líhnutí. Hlavní úlohou trubce je oplození matky a zahřívání plodu. Dožívá se 6 týdnů, v podletí je vyháněn dělnicemi z úlu a matka další generace trubců nezakládá pro jeho nepotřebnost v zimním období.

Den	Stadium	Činnost
po 2–3 hodinách	čistička	čistění buněk ⇒ příprava pro matku k zakladení
4. den	krmička	zásobování larev potravou
6. den	kojička	krmení matky mateří kašičkou
12. den	stavitelka	stavění včelího díla
18. den	strážkyně česna	střežení vchodu do úlu
21. den	létavka	dopravování potravy do úlu



Značení matek

Pro to aby se ti matka dobře hledala, je dobré si ji označit, buď barevným fixem, barvou nebo opalítkovou značkou s číslem. Ke každému roku je přiřazena barva a budeš tak vědět jaké je stáří matky. Pokud si matku koupíš, dostaneš k ní evidenční lístek s písmenným a číselným údajem, který čti. **CCZDOL210297** / země / místo / rok narození / pořadové matriční číslo

BARVA	ROKY
Bílá	1 a 6
Žlutá	2 a 7
Červená	3 a 8
Zelená	4 a 9
Modrá	0 a 5

Rojení včelstev

Rojivost je dána geneticky, je to přirozená vlastnost reprodukce včelstev.

Možné příčiny

- nedostatek prostoru (včas rozšiřuj úlový prostor)
- přehřívání úlového prostoru (již při výběru stanoviště dbát na zastínění úlů v poledních a odpoledních hodinách, nebo si pomoci výsadbou dřevin)
- nepoměr otevřeného a zavíčkovaného plodu (pokud máš v úle mnoho plástů zavíčkovaného plodu a málo otevřeného, vytvářej oddělky vyjmutím třeba dvou plástů zavíčkovaného plodu a na jejich místo vlož souše)

Co s rojem

- Roj usaď do rojáku vystrojený mezistěnami, souší s vodou a dej ho na tmavé, chladné místo na dva až tři dny.
- Pak jej přelož do úlu na mezistěny a využij stavební pud, kterým roje oplývají.
- Usazený roj přikrmuj cukerným roztokem 1:1, urychlíš tím stavbu díla.

Úprava zimního sediska, ošetření *Varroázy*

- Po odebrání medníků proved' prohlídku a zjisti stav zásob, ať víš, kolik je třeba dodat na zimu.
- Uprav sedisko na zimu tím, že odebereš trubčí plásty a tmavé dílo, nahraď je souší žemlovou, (souš jen jednou či dvakrát zakladena – světlá – průsvitná).
- Nikdy nevkládej do zimního sediska souše panenské (nikdy nezakladené)

- Na dno úlu vlož monitorovací podložky a ošetři včelstva proti Varroáze (Formidol, Gabon, atd. vždy postupuj dle informací v příbalovém letáku).
- V následujících dnech kontroluj a zapisuj spady roztočů na podložkách, ať máš přehled.
- V případě ošetření kyselinou mravenčí při velkých spadech je možné toto opatření opakovat.
- Po zaléčení přístup k dodání potřebného množství zásob na zimu.

Doplnění zásob na zimu

Oříšky na lípě nebo žitné žně jsou signálem k okamžitému odebrání medníku a počátkem dodávání zásob na zimu.

- Při odebrání medníků ponech včelám minimálně 5kg zásob = 2 plně zavíčkované plásty 39/24
- Rozmíchej cukr ve studené odstáté nebo užitkové vodě v poměru 3 kg cukru na 2 litry vody a naplň nádoby s prosakovacím víčkem.
- Podávej po malých dávkách max. 6 kg, všechna včelstva na stanovišti najednou a v podvečer, zuž česna a očka, zabrániš tím loupeži.
- Na horní loučky polož dva dřevěné hranolky na ně nádobu s roztokem, vše zakryj prázdným nástavkem a zaklop víkem.
- Po odebrání zásob včelami opět doplň do 20 kg na včelstvo, oddělky 12-15kg

Podzimní ošetření včelstev (tlumení *Varroázy*)

- Od 10.10 proved' podzimní ošetření včelstev na Varroázu, včelstva by měla být bez plodu.
- Na dna úlů vlož čisté podložky na sledování spadu.
- Proved' dvě ošetření přípravkem Varidol dle návodu v příbalovém letáku s odstupem 10-14 dnů.
- Za 24h po každé aplikaci si zapiš stav spadu roztočů na podložku, po sečtení podložku očisti. Podložku očisti znovu i před další aplikací.
- Pokud nemáš možnost léčit aerosolem okolo 10 prosince kdy je včelstvo bezpečně již bez plodu, můžeš provést aplikaci Varidolem 3x.
- Třicet dní před odběrem zimní měli na vyšetření spadu roztoče Varroa destructor, je nutné vyčistit podložky, aby nedošlo ke zkreslení léčebným spadem roztočů.
- Koncem ledna odeber zimní měl, sesyp ji do vhodné uzavíratelné nádoby (jeden vzorek = jedno stanoviště) a odnes ho domů na vyschnutí. Ze vzorku odstraň včely a jiné nečistoty sítem s oky minimální velikosti 4mm.
- Takto ošetřený vzorek sesyp do vhodné nádoby, zaklop prodyšným víčkem a odevzdej ho v ZO v místě, kde jsi registrován, nebo zašli vzorek sám a to do 15.2.

- Informace získáš zde: <https://www.beedol.cz/zkusebni-laborator/vysetreni-meli-na-varroazu/> nebo zde: <https://www.vcelarstvi.cz/zdravi-vcel/>

Čtení stavu včelstev z podložky

Při odebrání zimní měli, kontrolujeme stav včelstva vyhodnocením obrazu na podložce. Stav si zapisuj do tabulky v deníku na druhé straně máš hodnocení.

Dezinfekce a údržba úlů

Po skončení včelařské sezony proved' očistu a dezinfekci úlů, pomůcek a vybavení.

- **Úl a dno:** nástavky oškrábej od propolisu a vosku, opal je zevnitř plamenem do hněda a vystříkej vnitřní část přípravkem Beesafe, který nech působit do zaschnutí. Po nastříkání můžeš přípravek rozetřít širokým štětcem. Beesafe by měl působit v mokřém stavu alespoň 15 min, neměl by hned po aplikaci zaschnout. Včelařské pomůcky a vybavení udržuj v čistotě po celý rok.

Deník



Poměry dodávaných zásob 3:2

Cukr v kg	Voda v l	Cukr po rozpuštění v l	Celkem roztok v l
1	0,67	0,62	1,29
2	1,34	1,24	2,58
3	2,01	1,86	3,87
4	2,68	2,48	5,16
5	3,35	3,10	6,45
6	4,02	3,72	7,74
7	4,69	4,34	9,03
8	5,36	4,96	10,32
9	6,03	5,58	11,61
10	6,70	6,20	12,9
11	7,37	6,82	14,19
12	8,04	7,44	15,48
13	8,71	8,06	16,77
14	9,38	8,68	18,06
15	10,05	9,30	19,35
16	10,72	9,92	20,64
17	11,39	10,54	21,93
18	12,06	11,16	23,22
19	12,73	11,78	24,51
20	13,40	12,40	25,8
21	14,07	13,02	27,09
22	14,74	13,64	28,38
23	15,41	14,26	29,67
24	16,08	14,88	30,96
25	16,75	15,50	32,25
26	17,42	16,12	33,54
27	18,09	16,74	34,83
28	18,76	17,36	36,12
29	19,43	17,98	37,41
30	20,10	18,60	38,7

Výkaz dodávaných zásob

Č. včelstva	Stav zásob ve včelstvu před dodáním	Nutno dodat	Datum dodávání zásob / počet kg								Celkem dodáno kg
Číslo	Kg	kg	Datum	Kg	Datum	Kg	Datum	Kg	Datum	Kg	Celkem kg

Záznam z podložky

Včelnice		
Číslo včelstva		
Datum		
Ukazatel	Stav	Zhodnocení
<i>Počet hrázků</i>		
<i>Výška hrázků</i>		
<i>Vlhkost (voda)</i>		
<i>Počet mrtvolek včel</i>		
<i>Stav mrtvolek</i>		
<i>Počet roztočů Varroa</i>		
<i>Reakce včelstva při vyjmutí podložky</i>		
<i>Zhodnocení celkového stavu včelstva</i>		
<i>Případná navržená opatření</i>		

- Počet hrázek = počet obsednutých uliček (7avíce ideál / 4a méně, nebezpečí pro přežití).
- Výška hrázek = množství spotřebovaných zásob po horní loučku.
- Délka hrázek = množství zásob spotřebovaných po délce plástu (do ½ vše ok / celá délka = nebezpečí, spotřebované zásoby = hlad v předjaří a úhyn).
- Mrtvé včely na podložce = stav včelstva (do 50 ks v normě / více = chyba při krmení, nebo nemoc).
- Vlhko na okrajích podložky = špatné větrání (kontrola česna).
- Vlhko na podložce kolem hrázek = včelstvo ploduje.
- Plíseň na mrtvolkách = nadbytečná vlhkost.
- Mrtvolky s vykousanými hrudníčky = přítomnost rejska (vyřešit, pozor je chráněný).
- Rozkousané mrtvolky + dílo = přítomnost myši (vyřešit a vyčistit zbytky).
- Krystalky cukru na dně = nedostatek vody = špatně dodané zásoby na zimu.
- Bílé šupinky vosku = dobrý stav včelstva = v úle jsou již mladé včely a teplota v úle neumožňuje zpracování vosku.
- Ojediněle dělníčí plod = včelstvo již ploduje = např. při změně počasí.
- Trubčí plod = špatný znak = při vhodném počasí provést prohlídku (neoplozená matka).
- Matka na podložce = špatný znak = nutná prohlídka, dle stavu náprava.
- Housenky zavíječe = špatný znak = větší péče o dílo a včelstvo.
- Měl po celé podložce = včelstvo po vynuceném proletu nebo rozrušené během zimy (nevhodné zásoby, přeplněný výkalový vak, včelstvo rušeno ptactvem nebo boucháním větve do úlu).

Velké množství mrtvých včel, při poklepu nezahučí = špatný znak (úhyn, při příznivém počasí zjistit stav).

Úlový deník

Včelnice:	Matka:		Předchozí matka včelstva:				
Číslo úlu:							
Datum prohlídky							
Obsedají							
Glycidové zásoby v dm²							
Pylové zásoby v dm²							
Plod v dm²							
Mírnost							
Sezení							
Rozvoj							
Čistící pud							
Rojivost							
Poznámky:							

Včelnice:	Matka:				Předchozí matka včelstva:		
Číslo úlu:							
Datum prohlídky							
Obsedají							
Glycidové zásoby v dm²							
Pylové zásoby v dm²							
Plod v dm²							
Mírnost							
Sezení							
Rozvoj							
Čistící pud							
Rojivost							
Poznámky:							

Včelnice:	Matka:				Předchozí matka včelstva:		
Číslo úlu:							
Datum prohlídky							
Obsedají							
Glycidové zásoby v dm²							
Pylové zásoby v dm²							
Plod v dm²							
Mírnost							
Sezení							
Rozvoj							
Čistící pud							
Rojivost							
Poznámky:							

Včelnice:	Matka:		Předchozí matka včelstva:				
Číslo úlu:							
Datum prohlídky							
Obsedají							
Glycidové zásoby v dm²							
Pylové zásoby v dm²							
Plod v dm²							
Mírnost							
Sezení							
Rozvoj							
Čistící pud							
Rojivost							
Poznámky:							

Včelnice:	Matka:				Předchozí matka včelstva:		
Číslo úlu:							
Datum prohlídky							
Obsedají							
Glycidové zásoby v dm²							
Pylové zásoby v dm²							
Plod v dm²							
Mírnost							
Sezení							
Rozvoj							
Čistící pud							
Rojivost							
Poznámky:							

Včelnice:	Matka:		Předchozí matka včelstva:				
Číslo úlu:							
Datum prohlídky							
Obsedají							
Glycidové zásoby v dm²							
Pylové zásoby v dm²							
Plod v dm²							
Mírnost							
Sezení							
Rozvoj							
Čistící pud							
Rojivost							
Poznámky:							

Včelnice:	Matka:				Předchozí matka včelstva:		
Číslo úlu:							
Datum prohlídky							
Obsedají							
Glycidové zásoby v dm²							
Pylové zásoby v dm²							
Plod v dm²							
Mírnost							
Sezení							
Rozvoj							
Čistící pud							
Rojivost							
Poznámky:							

Včelnice:	Matka:				Předchozí matka včelstva:		
Číslo úlu:							
Datum prohlídky							
Obsedají							
Glycidové zásoby v dm²							
Pylové zásoby v dm²							
Plod v dm²							
Mírnost							
Sezení							
Rozvoj							
Čistící pud							
Rojivost							
Poznámky:							

Včelnice:	Matka:				Předchozí matka včelstva:		
Číslo úlu:							
Datum prohlídky							
Obsedají							
Glycidové zásoby v dm²							
Pylové zásoby v dm²							
Plod v dm²							
Mírnost							
Sezení							
Rozvoj							
Čistící pud							
Rojivost							
Poznámky:							

Včelnice:	Matka:				Předchozí matka včelstva:		
Číslo úlu:							
Datum prohlídky							
Obsedají							
Glycidové zásoby v dm²							
Pylové zásoby v dm²							
Plod v dm²							
Mírnost							
Sezení							
Rozvoj							
Čistící pud							
Rojivost							
Poznámky:							

Kontakty

Jméno	Telefon	Email
Jednatel:		
Starosta:		
Zdravotník:		
Důvěrník:		